

Opakování

Posuvky napsané k notám přímo v taktu, platí pouze pro ten takt, ve kterém jsou umístěny. Když napíšeme křížek, nebo béčko přímo za houslový klíč, změníme tím všechny noty, pro které je posuvka napsána. Znamená to tedy, že když za houslový klíč napíšeme křížek pro notu F, budeme pak všude ve skladbě hrát FIS.

Napíšeme –li za houslový klíč béčko pro tón H, budeme v celé skladbě místo H hrát HES. Takovými posuvkami říkáme předznamenání. Předznamenání nám velmi usnadňuje značení ve skladbě. Křížky i béčka mají v předznamenání své přesné místo a musíme je vždy psát v přesném pořadí.

E E FIS E E E FIS E

Stupnice G dur má osm tónů, začíná a končí na tónu G.

Má jedno předznamenání, křížek FIS. Tento křížek je vždy první.

G dur + kvintakord

G A H C D E FIS G $\begin{matrix} 5 \\ 3 \end{matrix}$

G1 D2 H1 A2 D1 A1 E2 C2 G2 E1 F2

Doplň název noty

G1 D2 H1 A2 D1 A1 E2 C2 G2 E1 F2

Kapitola 1

Stupnice D dur má osm tónů, začíná a končí na tónu D.

Má dvě předznamenání, křížek FIS a CIS. Křížek FIS je vždy první a křížek CIS je vždy druhý.

D dur + kvintakord

D E FIS G A H CIS D $\frac{5}{3}$

D dur + kvintakord

Nota H2 leží na první pomocné lince nad notovou osnovou.

H2

G1 D2 H1 F1 D1 A2 E2 C2 G2 E1 F2

Doplň béčka a názvy not

Doplň takt $\frac{4}{4}$

Kapitola 2

opakování - Stupnice F dur má osm tónů, začíná a končí na tónu F.
Má jedno předznamenání, béčko hes (b).

F G A Hes C D E F $\frac{5}{3}$

F dur + kvintakord

Nota C3 leží nad první pomocnou linkou nad notovou osnovou.

C3

G dur + kvintakord

D dur + kvintakord

D2 F1 H1 G1 C2 G2 D1 A1 H2 E1 F2 C1 A2

Kapitola 3

opakování - Stupnice A dur má osm tónů, začíná a končí na tónu A.
Má tři předznamenání, křížky FIS, CIS, GIS.

A B Cis D E Fis Gis A $\begin{matrix} 5 \\ 3 \end{matrix}$

A dur + kvintakord

Označ repetici

Pomlky- celá, půlová, čtvrt'ová, osminová

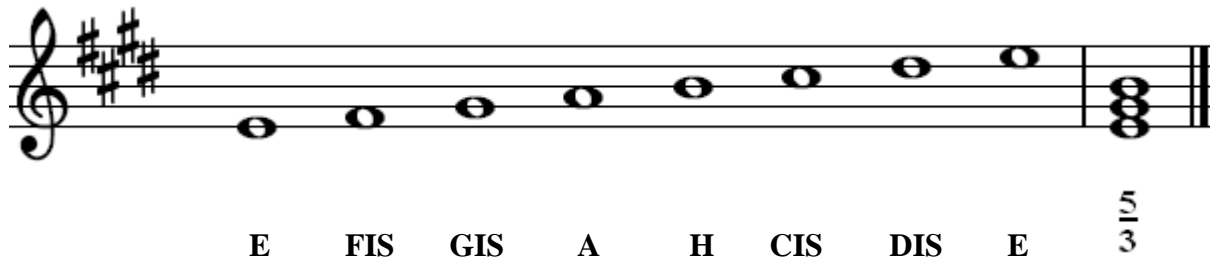
C dur + kvintakord

Doplň takt

Doplň odrážky a jména not

Kapitola 4

Stupnice E dur má 4 křížky: fis, cis, gis, dis



E FIS GIS A H CIS DIS E $\frac{5}{3}$

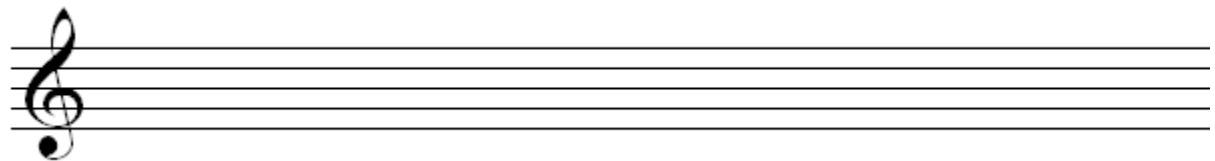
Legato znamená **vázaně**. Je to oblouček, který spojuje dvě noty různé výšky. Ty se pak hrají hned za sebou, aby mezi nimi nebyla ani ta nejmenší mezera.



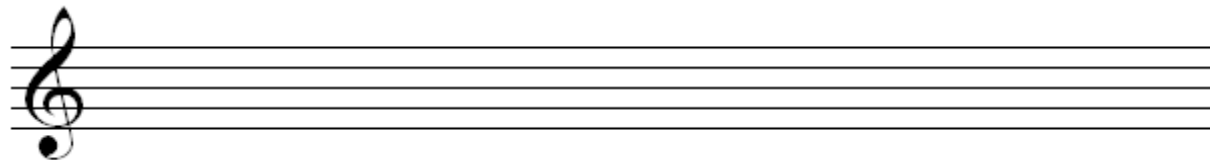
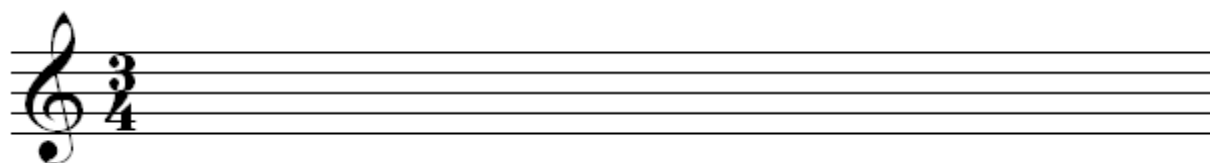
Doplň legato



D dur + kvintakord

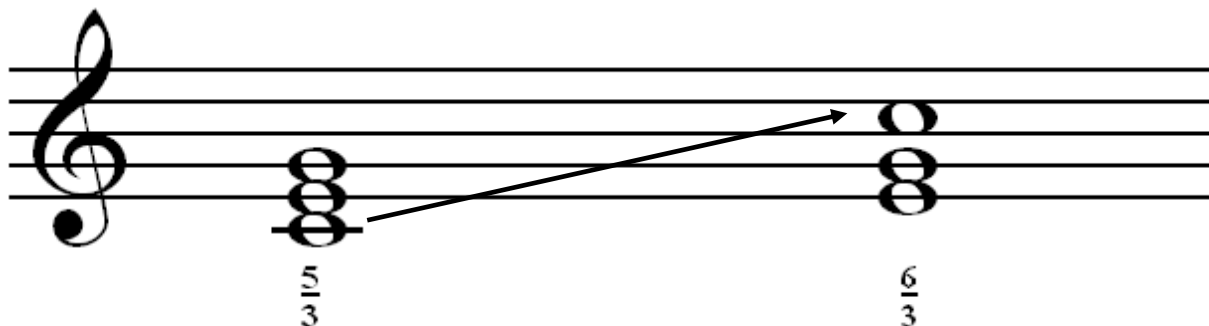


F dur + kvintakord

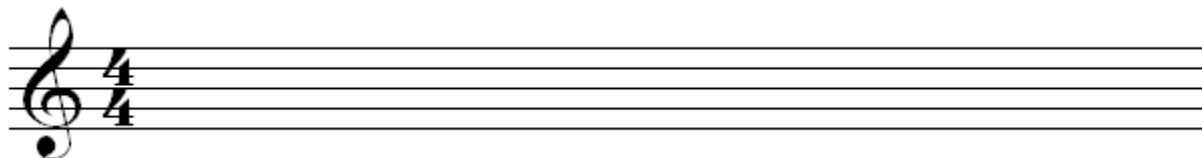



Kapitola 5

Abychom mohli správně doprovázet skladby budeme potřebovat kromě kvintakordu ještě další akordy. Jedním z nich je **sextakord**. Sextakord je první obrat kvintakordu- to znamená, že spodní tón kvintakordu se „obráť“ nahoru. Značíme jej čísly 6 a 3.



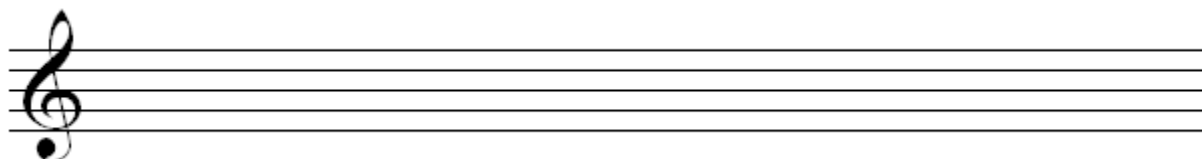
Doplň takt



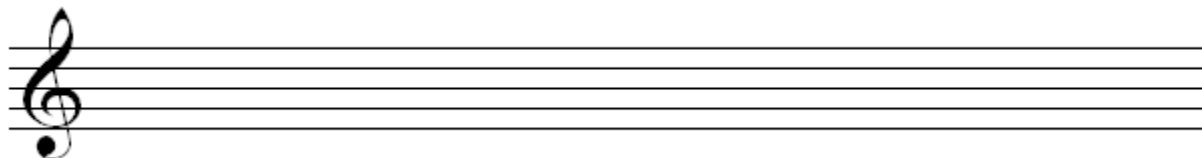
Doplň odrážky a jména not



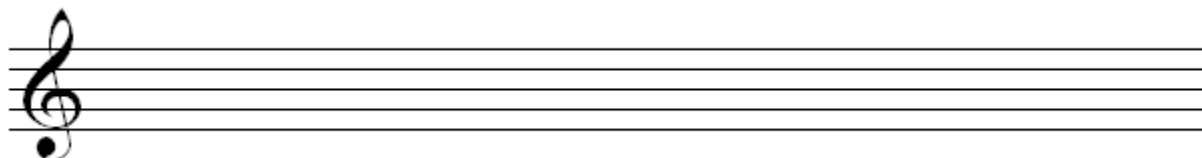
C dur + kvintakord a sextakord



A dur + kvintakord a sextakord



E dur + kvintakord a sextakord

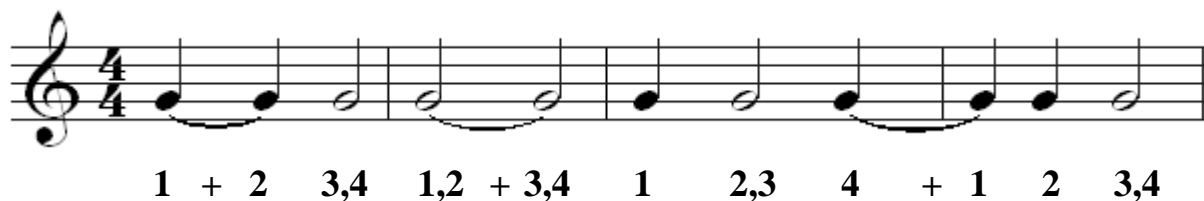


Kapitola 6

Wolfgang Amadeus Mozart byl rakouský skladatel, který žil v období klasicismu (klasicismus 1750-1850). Jeho nejznámější skladby jsou:
 Opery: Figarova svadba, Don Giovanni (čti Džovany),
 Smičcový kvintet: Malá noční hudba



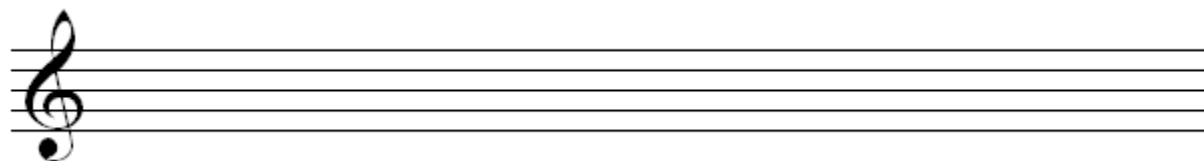
Ligatura je oblouček, který spojuje dvě noty. Tyto noty se pak hrají jako jedna. Pokud jsou spojeny dvě čtvrtové noty, hrají se jako nota půlová. Dvě noty půlové se hrají jako nota celá.



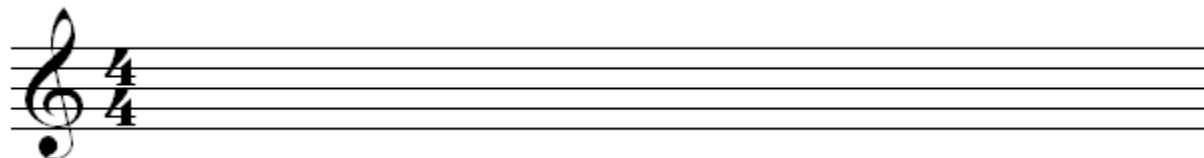
Doplň ligaturu podle vzoru



G dur + kvintakord a sextakord



Doplň takt



Kapitola 7

Houslový klíč už známe. Slouží nám k zapsání not, které jsou ve vyšší poloze.

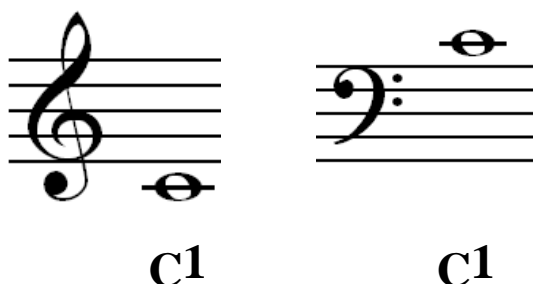
K zapsání not nižší polohy nám pomůže **Basový klíč**.

Řada tónů od c do h se jmenuje **malá oktáva** (noty nemají číslo, ale značí se malými písmeny)

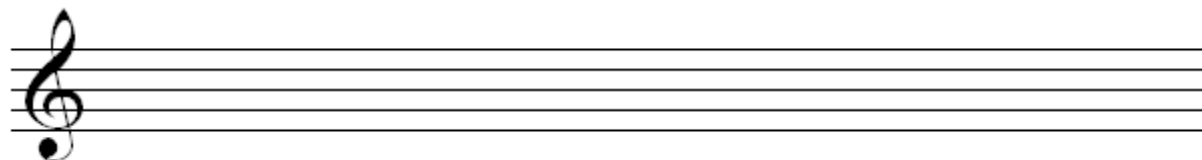
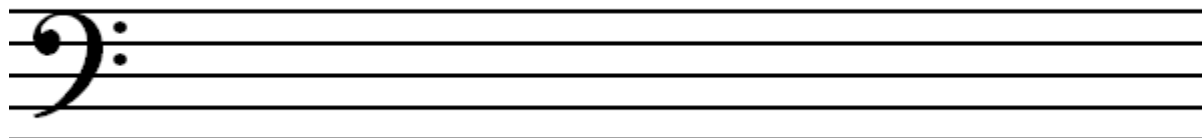
Řada tónů od C do H se jmenuje **velká oktáva** (noty nemají číslo, ale značí se velkými písmeny)



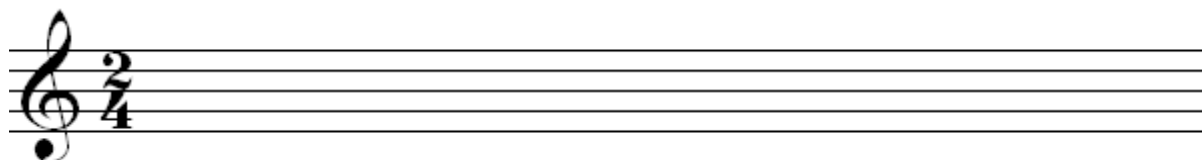
Pro srovnání se podívejte, kde leží C¹ v houslovém i v basovém klíči.



Basový klíč se začíná psát na lince kde leží nota malé f.



C1 D2 F1 H1 E2 G1 C2 D1 F1



Doplň legato a ligaturu



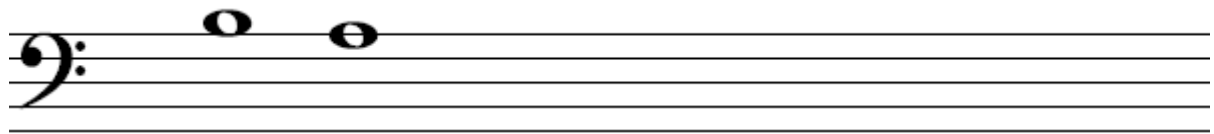
Kapitola 8

Da Capo al Fine je označení, které znamená opakování melodie po značce **fine**.



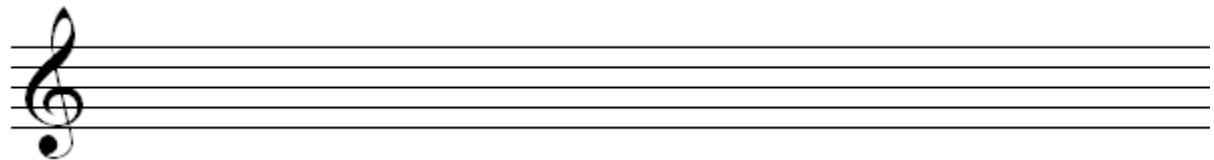
Malé **h** leží v basovém klíči na notové osnově.

Nota malé **a** se v basovém klíči píše na pátou linku notové osnovy.

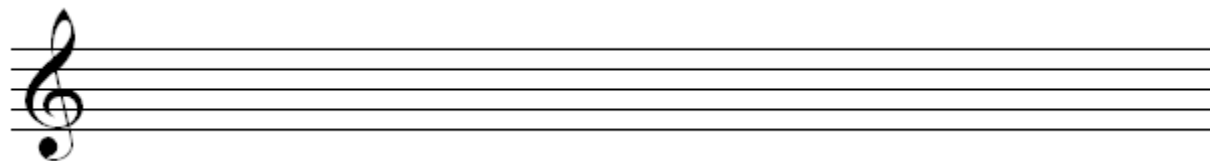
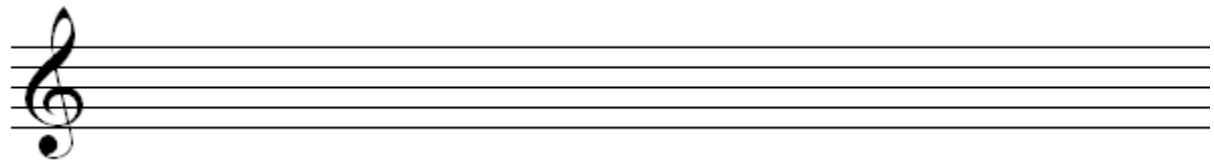


h a

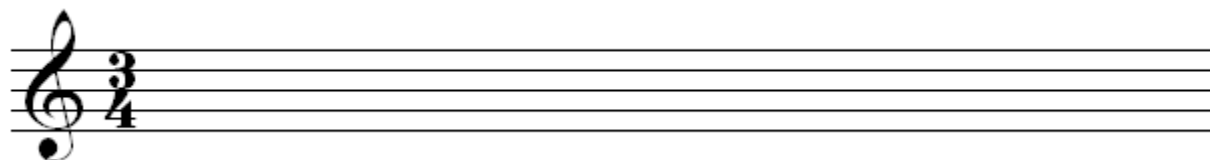
D dur + kvintakord a sextakord



F dur + kvintakord a sextakord



E1 E2 F1 H1 F2 G1 C2 a A2



Doplň legato a ligaturu



Kapitola 9

Antonio Vivaldi

Italský skladatel z období baroka.

K jeho nejznámějším dílům patří:

Koncert Čtvero ročních období, opera Zuřivý Roland



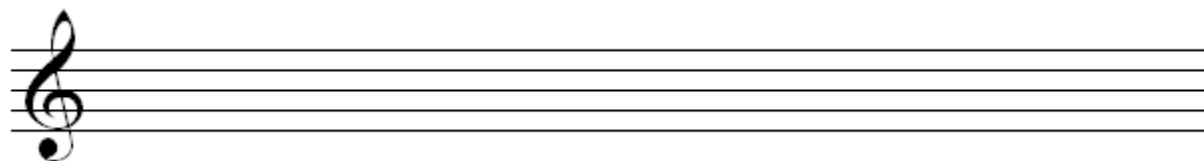
Staccato znamená **krátce**. Značí se tečkou nad, nebo pod notou. Nota se pak hraje co nejkratší, zní jen jako ťuknutí, ale počítají se všechny její doby.



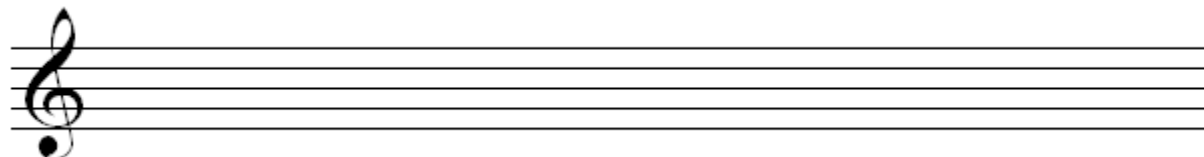
Doplň staccato



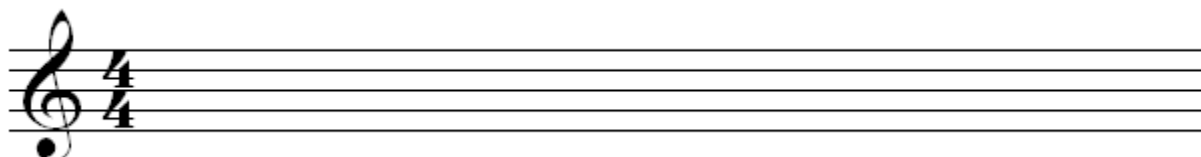
G dur + kvintakord a sextakord



E dur + kvintakord a sextakord



Doplň takt

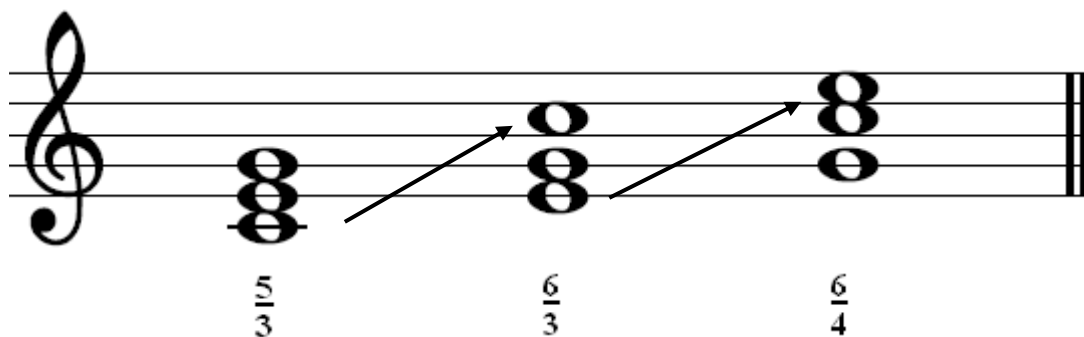


Kapitola 10

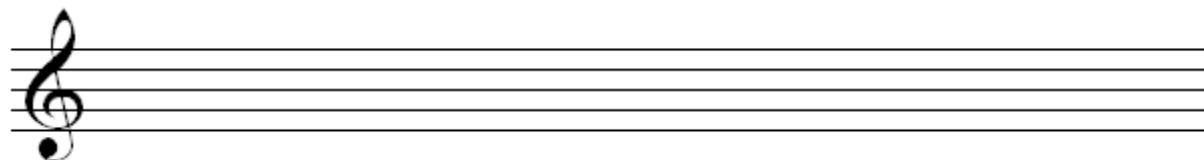
V taktech, které už známe jsme vždy počítali čtvrt'ovou notu na jednu dobu. Existují také ale takty, které mají jako základní dobu například notu osminovou, nebo půlovou. Nejčastěji se můžeme setkat s taktem tříosminovým $\frac{3}{8}$ čtyřosminovým $\frac{4}{8}$ šestiosminovým $\frac{6}{8}$



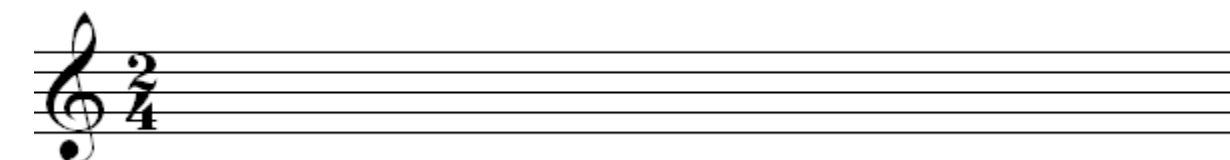
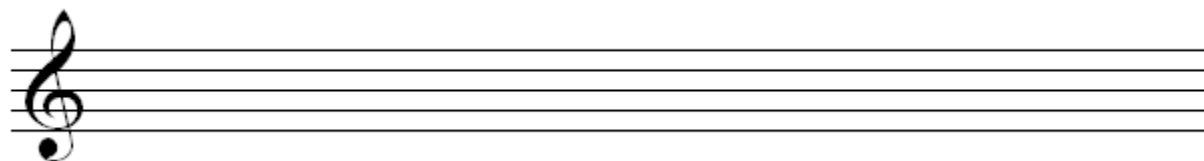
Kvartsextakord je druhý obrat kvintakordu- to znamená, že spodní tón sextakordu se „obráť“ o oktávu nahoru. Značíme jej čísla 6 a 4.



C dur + akordy



A dur + akordy



Doplň legato, staccato, ligaturu, repetici



Kapitola 11

Kromě not a posuvek máme v hudbě ještě i jiné značky. Například ty, které nám říkají jak hlasitě máme hrát. Říkáme jim **dynamická označení**.

Když je někde ve skladbě napsáno *piano* (může být označeno zkratkou *p*), znamená to, že máme hrát slabě (tiše).

Takové označení můžeme najít například u ukolébavky.

piano p = slabě

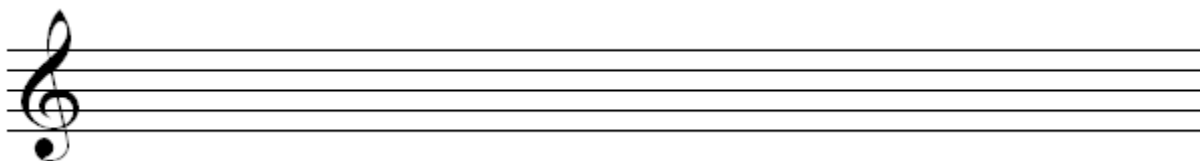
Dalším dynamickým označením je *mezzoforte (mf)* (čti mecoforte) což znamená, že se hraje středně silně.

mezzoforte mf = středně silně

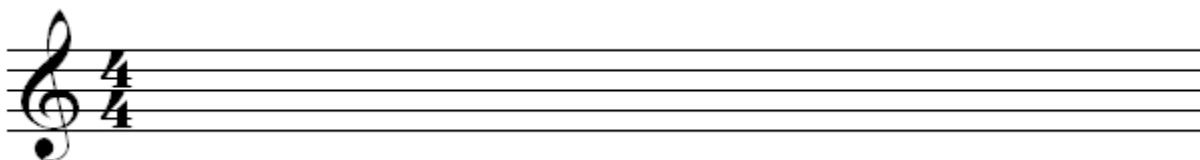
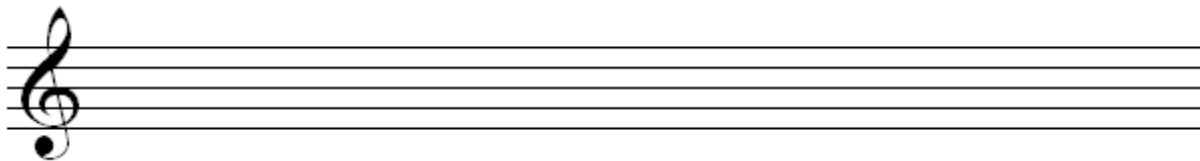
Dalším dynamickým označením je *forte (f)*, což znamená, že se hraje silně (nahlas).

forte f = silně

D dur + akordy



G dur + akordy



Označ repetici



Legato =

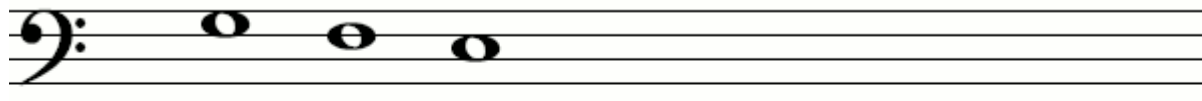
Staccato =

Kapitola 12

Nota malé **g** se v basovém klíči píše do čtvrté mezery notové osnovy.

Nota malé **f** se v basovém klíči píše na čtvrtou linku notové osnovy.

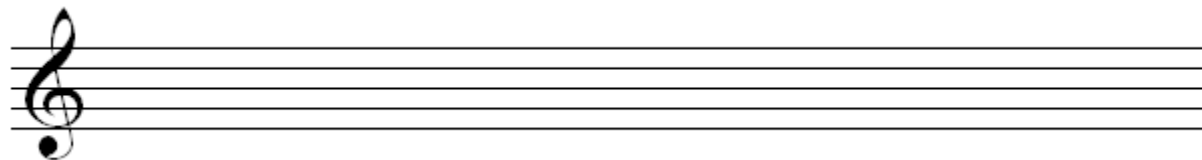
Nota malé **e** se v basovém klíči píše do třetí mezery notové osnovy.



A musical staff in bass clef showing three notes: G (on the 4th space), F (on the 4th line), and E (on the 3rd space).

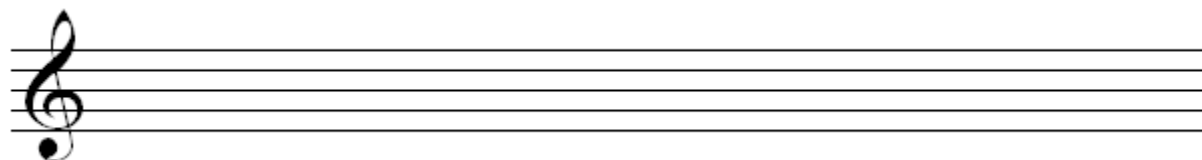
g f e

F dur + akordy



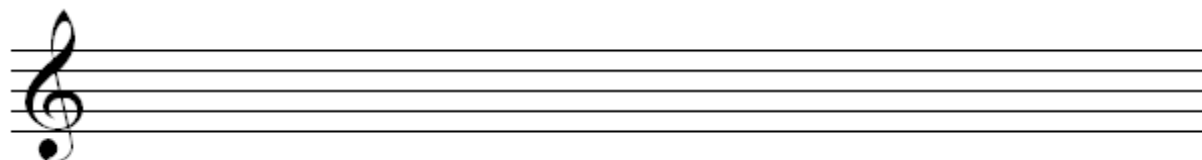
An empty musical staff in treble clef.

D dur + akordy

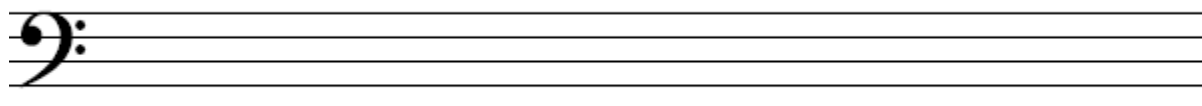


An empty musical staff in treble clef.

Doplň takt 2/4



An empty musical staff in treble clef.



An empty musical staff in bass clef.

C1 a h g f h C1 e a

Piano =

Mezzoforte =

Forte =

Legato =

Staccato =

Kapitola 13

Joseph Haydn

Rakouský skladatel, který žil v době klasicismu.

K jeho nejznámějším dílům patří:

Symfonie č. 92 G-dur "Oxfordská",

Oratorium Stvoření

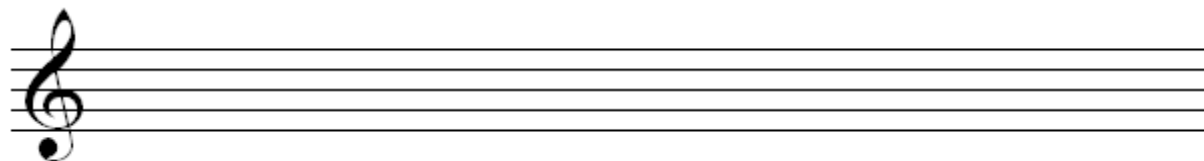


Předtaktí je první takt skladby, který není úplný.

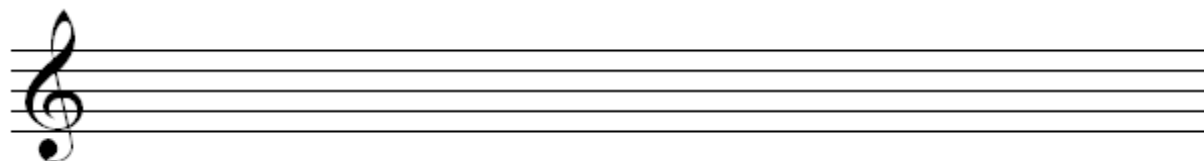
Většinou najdeme jeho zbytek na konci.



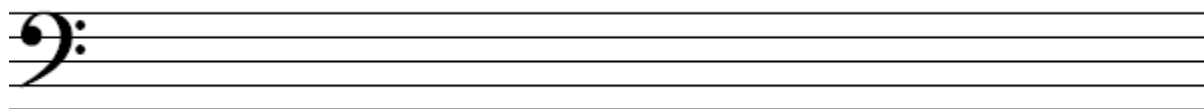
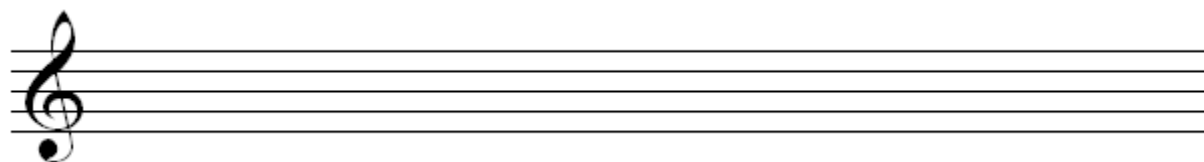
C dur + akordy



A dur + akordy



Doplň takt 2/4



e g C1 a f e h g C1

Piano =

Mezzoforte =

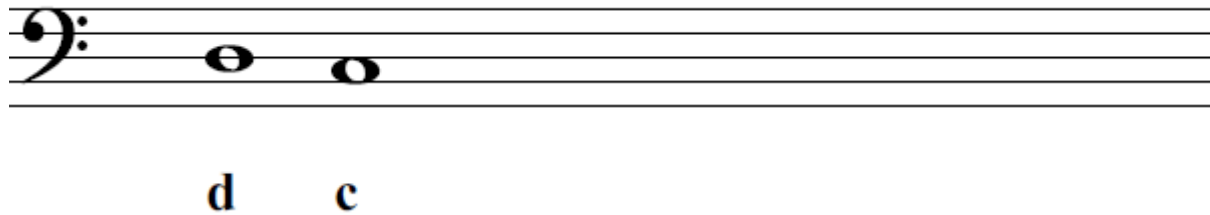
Forte =

Kapitola 14

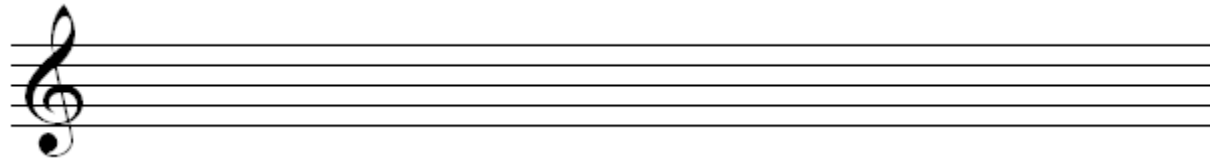
Durová stupnice se dvěma béčky (hes,es) se jmenuje **B dur** (Hes dur).



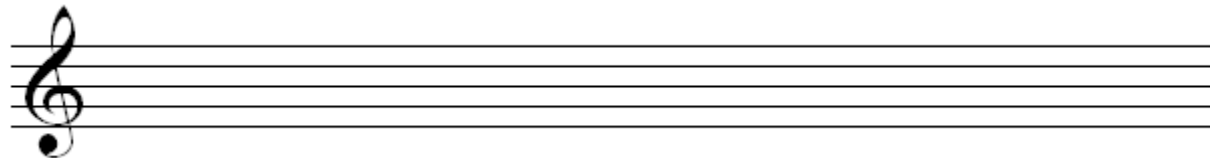
Nota malé **d** se v basovém klíči píše na třetí linku notové osnovy.
Nota malé **c** se v basovém klíči píše do druhé mezery notové osnovy.



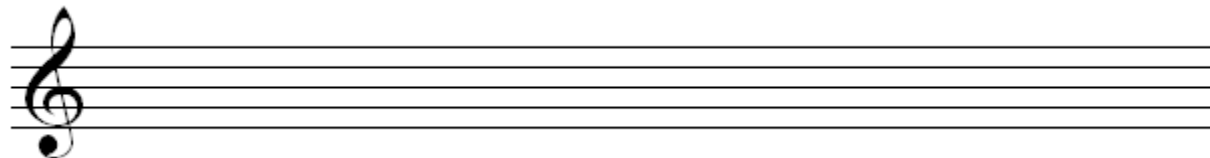
E dur + akordy



G dur + akordy



Doplň takt 3/4



Legato =

Staccato =

Piano =

Mezzoforte =

Forte =

Ligatura =

Předtaktí =

Kapitola 15

Už známe některá dynamická označení a v dalších kapitolách se seznámíme s tempovým označením. **Tempo** znamená v hudbě jak rychle budeme hrát.

Jedním z nejznámějších tempových označení je *allegro* = **rychle**

Dalším ze známějších tempových označení je *moderato* = **mírně** (pomalu)

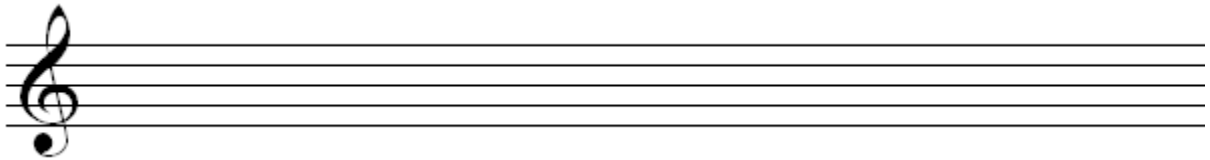
Dalším z používaných tempových označení je *ritardando*

(značeno také zkratkou *rit.*) = **zpomalovat**

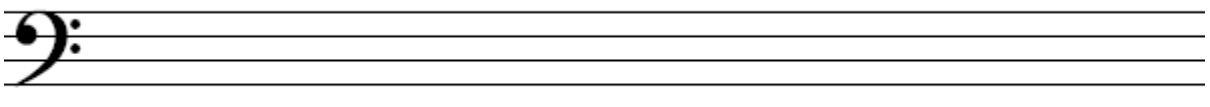
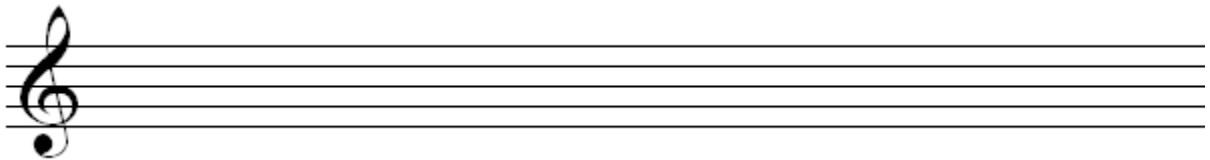
B dur + akordy



D dur + akordy



Doplň takt 4/4



c a h g f d C1 e d

Doplň legato, staccato, ligaturu, repetici



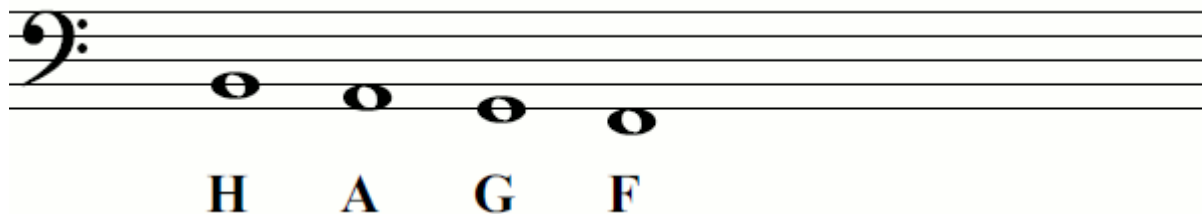
Kapitola 16

Nota velké **H** se v basovém klíči píše na druhou linku notové osnovy.

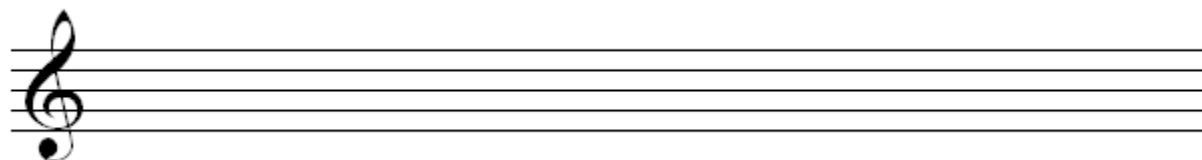
Nota velké **A** se v basovém klíči píše do první mezery notové osnovy.

Nota velké **G** se v basovém klíči píše na první linku notové osnovy.

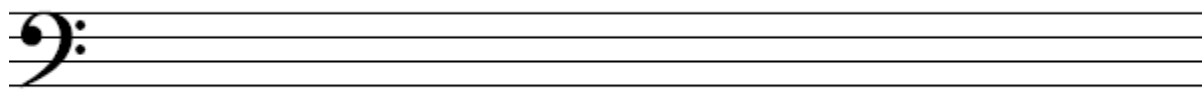
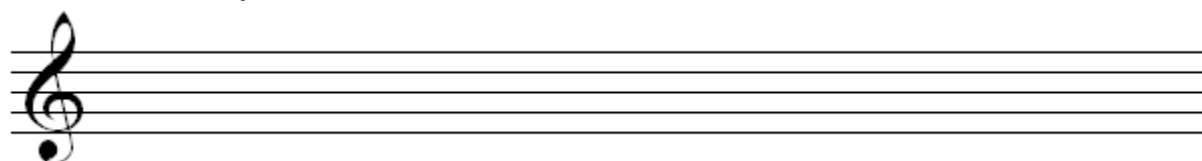
Nota velké **F** v basovém klíči visí na notové osnově.



F dur + akordy



A dur + akordy



c A C1 g F d H a G

Legato =

Staccato =

Piano =

Mezzoforte =

Forte =

Allegro =

Moderato =

Ritardando =

Ligatura =

Předtaktí =

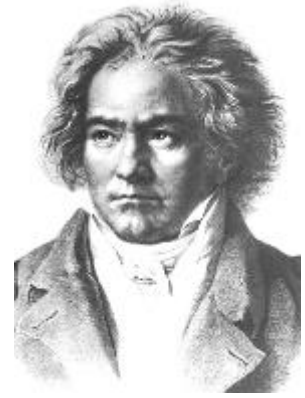
Kapitola 17

Ludwig van Beethoven

Německý skladatel, který žil v době klasicismu.

K jeho nejznámějším dílům patří:

9 symfonií, mše Missa solemnis, opera Fidelio

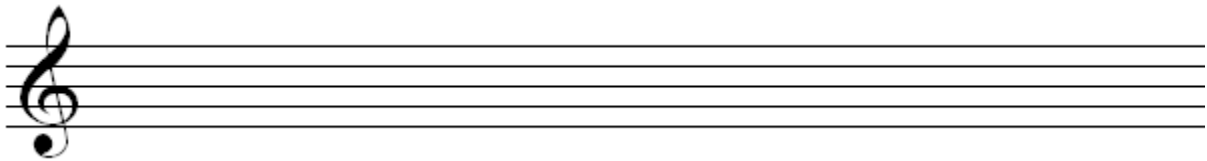


Akcent je zvýraznění noty- hraje se tedy silněji než ostatní.

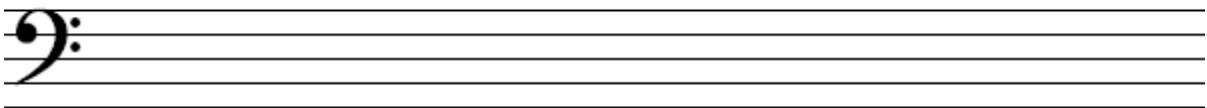
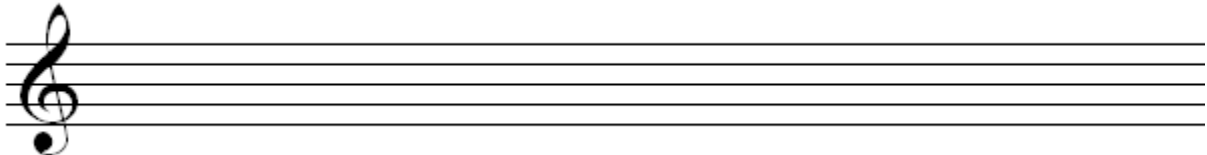
Značí se malou šipkou pod, nebo nad notou.



B dur + akordy



E dur + akordy



e G a A c f H C1 d

Doplň legato, staccato, ligaturu, repetici



Kapitola 18

Půltón je nejmenší vzdálenost mezi dvěma tóny u nás.
Dva půltóny tvoří celý tón.

Známe půltóny přirozené a vytvořené.

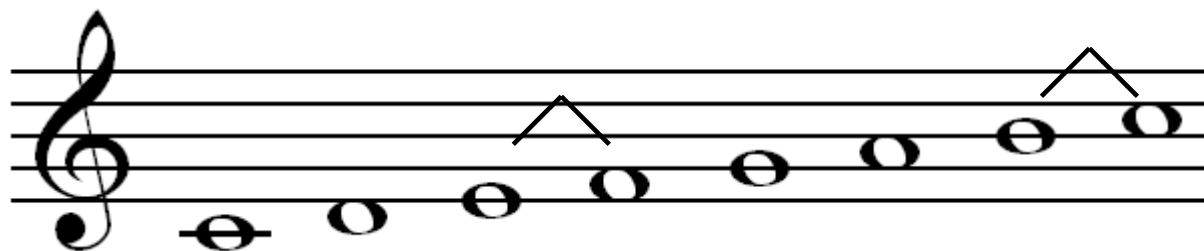
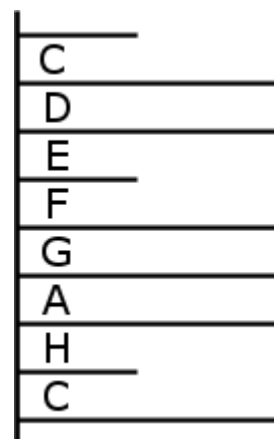
Půltóny přirozené jsou mezi tóny E-F a H-C.

Půltóny vytvořené děláme pomocí posuvek.

Například C-Cis je půltón nahoru, A-As je půltón dolů.

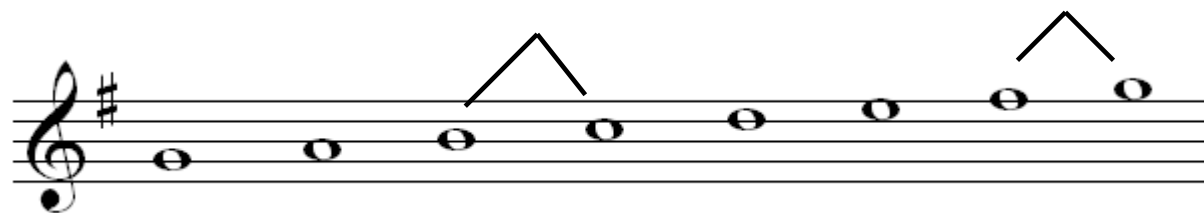
Aby zněla durová stupnice správně, musí mít půltóny mezi 3-4 a 7-8 tónem. Mezi ostatními tóny je celý tón (2 půltóny).

C dur je tedy bez předznamenání proto, že přirozené půltóny vycházejí zrovna mezi její 3-4 a 7-8 tón.



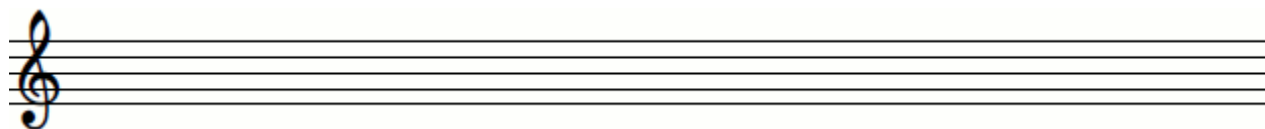
C (Cis) D (Dis) E ³ F (Fis) G (Gis) A (Ais) H ⁷ C ⁸

U ostatních stupnic musíme půltóny vytvořit na správných místech, proto tedy používáme posuvky. Například u stupnice G dur vycházejí přirozené půltóny mezi 3-4 tón a mezi 7-8 tón. Abychom tedy posunuli půltón na právné místo, použili jsme pro 7 tón křížek.



G (Gis) A (Ais) H ³ C (Cis) D (Dis) E (F) Fis ⁷ G ⁸

F dur + akordy vyznač půltóny



Kapitola 19

Franz Schubert byl rakouský skladatel, který žil v době raného romantismu. K jeho nejznámějším dílům patří: Písňový cyklus Zimní cesta, Kvintet A dur Pstruh, Smyčcový kvartet d moll známý pod názvem Smrt a dívka



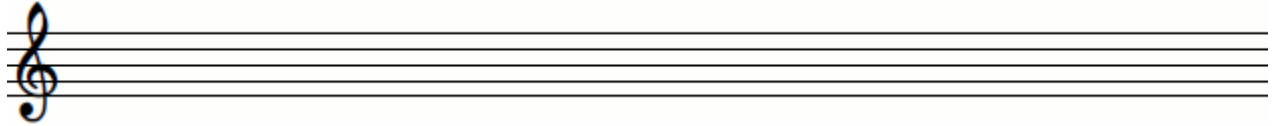
Es dur má 3 béčka: hes, es, as



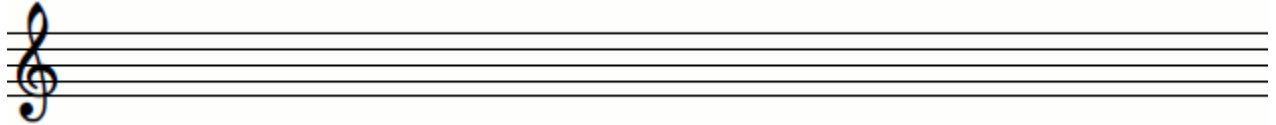
As dur má 4 béčka: hes, es, as, des



C dur + akordy



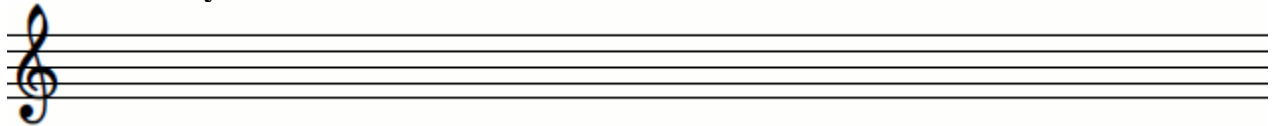
G dur + akordy



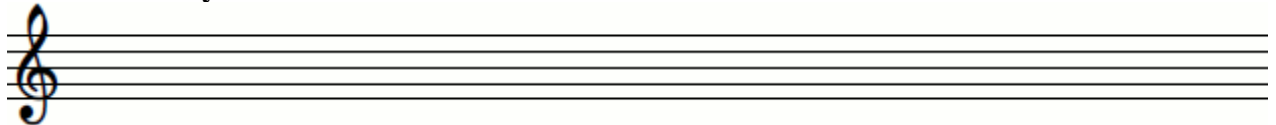
D dur + akordy



A dur + akordy



E dur + akordy



Kapitola 20

Interval nám říká jak daleko jsou od sebe tóny. Například interval (vzdálenost) mezi C^1 - D^1 je 2 tóny, interval (vzdálenost) mezi C^1 - E^1 je 3 tóny, atd. Podle toho také intervaly značíme čísla a rozdělujeme je na čisté a velké.

Interval C^1 - C^1 se nazývá **čistá prima** a značí se **č1**

Interval C^1 - D^1 se nazývá **velká sekunda** a značí se **v2**

Interval C^1 - E^1 se nazývá **velká tercie** a značí se **v3**

Interval C^1 - F^1 se nazývá **čistá kvarta** a značí se **č4**

Interval C^1 - G^1 se nazývá **čistá kvinta** a značí se **č5**

Interval C^1 - A^1 se nazývá **velká sexta** a značí se **v6**

Interval C^1 - H^1 se nazývá **velká septima** a značí se **v7**

Interval C^1 - C^2 se nazývá **čistá oktáva** a značí se **č8**

základní intervaly v C dur

č 1 v 2 v 3 č 4 č 5 v 6 v 7 č 8

základní intervaly v G dur

č 1 v 2 v 3 č 4 č 5 v 6 v 7 č 8

základní intervaly v D dur

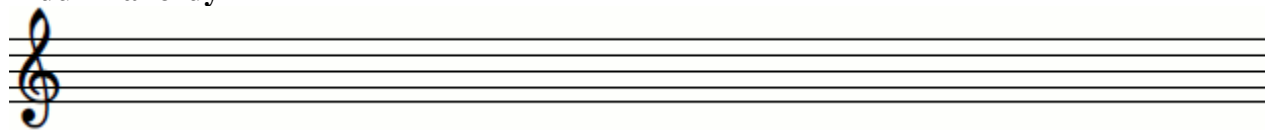
č 1 v 2 v 3 č 4 č 5 v 6 v 7 č 8

základní intervaly v A dur

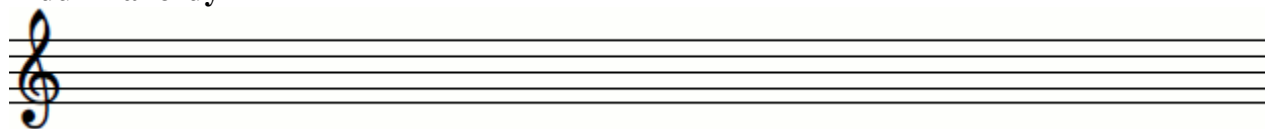
č 1 v 2 v 3 č 4 č 5 v 6 v 7 č 8

Kapitola 21

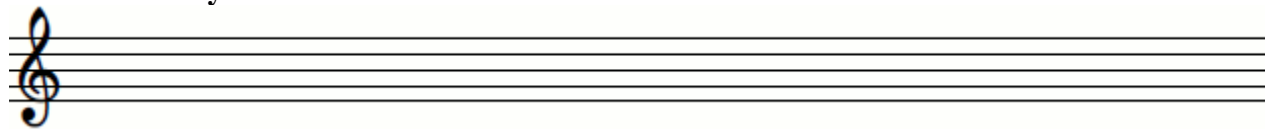
B dur + akordy



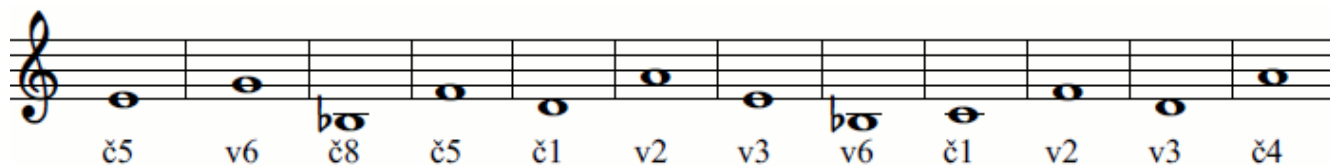
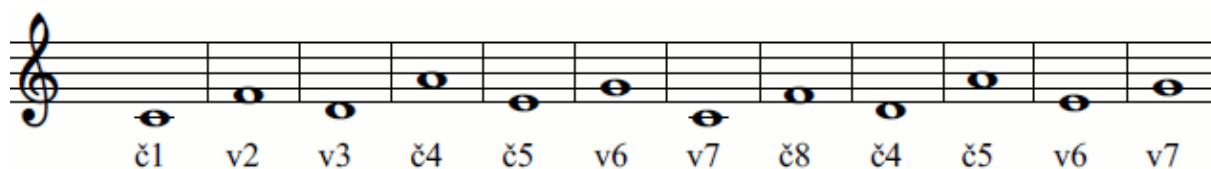
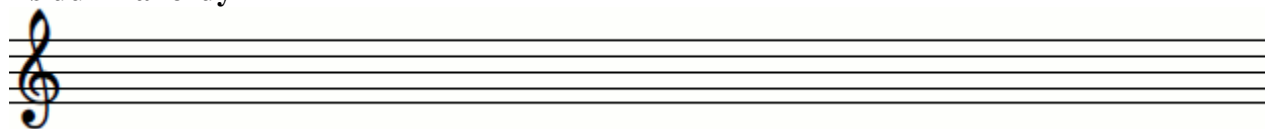
E dur + akordy



G dur + akordy

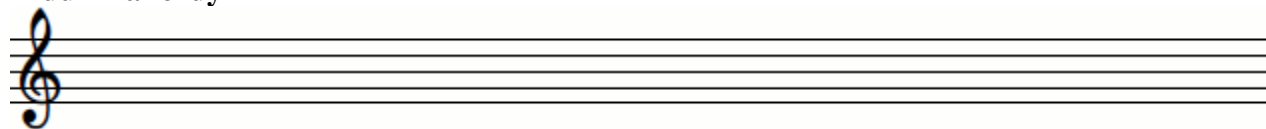


Es dur + akordy

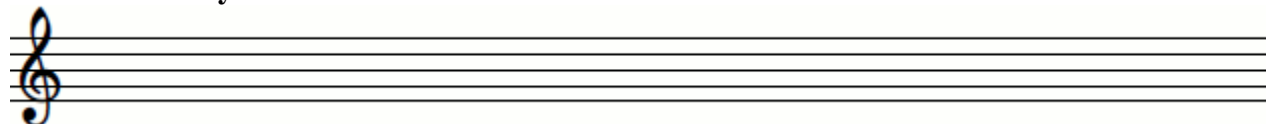


Kapitola 22

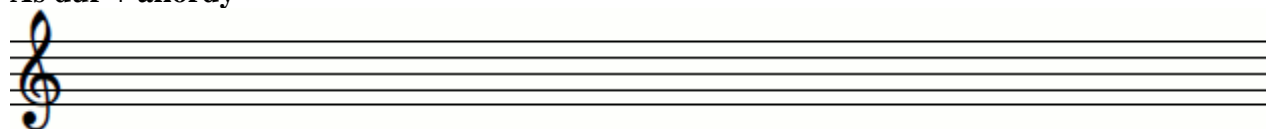
D dur + akordy



Es dur + akordy



As dur + akordy



č5 v6 č8 č5 č1 v2 v3 v6 č1 v2 v3 č4

č5 v6 v7 č8 v2 v7 v3 č4 č5 č8 v3 č4

č1 v2 v3 č4 č5 v6 v7 č8 č4 č5 v6 v7

č5 v6 v7 č8 v2 v7 v3 č4 č5 č8 v3 č4

Piano =

Forte =

Mezzoforte =

Moderato =

Tempo =

Allegro =

Ritardando =

Legato =

Staccato =

Ligatura =